

Sindaco
 Massimiliano Pescini
 Assessore Urbanistica ed Edilizia
 Donatella Viviani

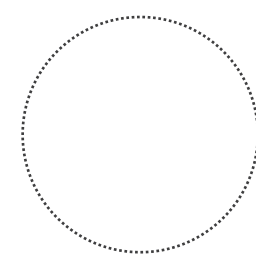
Gruppo di Lavoro:

Progettazione
 Architetto Silvia Viviani

Collaboratori
 Arch. Annalisa Pirrello
 Arch. Lucia Ninno
 Ing. Andrea Urbani

Servizio Urbanistica ed Edilizia
 Arch. Barbara Ronchi
 Arch. Sonia Ciapetti
 Arch. Costanza Cacciatori
 Arch. Sandra Anichini

Aspetti Geologici, Idraulici e Idrogeologici
 Dott. Geol. Simone Fiaschi
 (Idrogeo Service Srl)
 Dott. Geol. Alessandro Murratzu
 (Idrogeo Service Srl)
 Dott. Geol. Alessio Calvetti
 (Idrogeo Service Srl)
 Dott. Geol. Laila Taddei
 (Idrogeo Service Srl)
 Ing. Giacomo Gazzini
 (Hydrogeo Ingegneria per
 l'ambiente e il territorio)



Variante al Piano Strutturale

L.R. n.65 del 10 Novembre 2014

QUADRO CONOSCITIVO

Settembre 2016

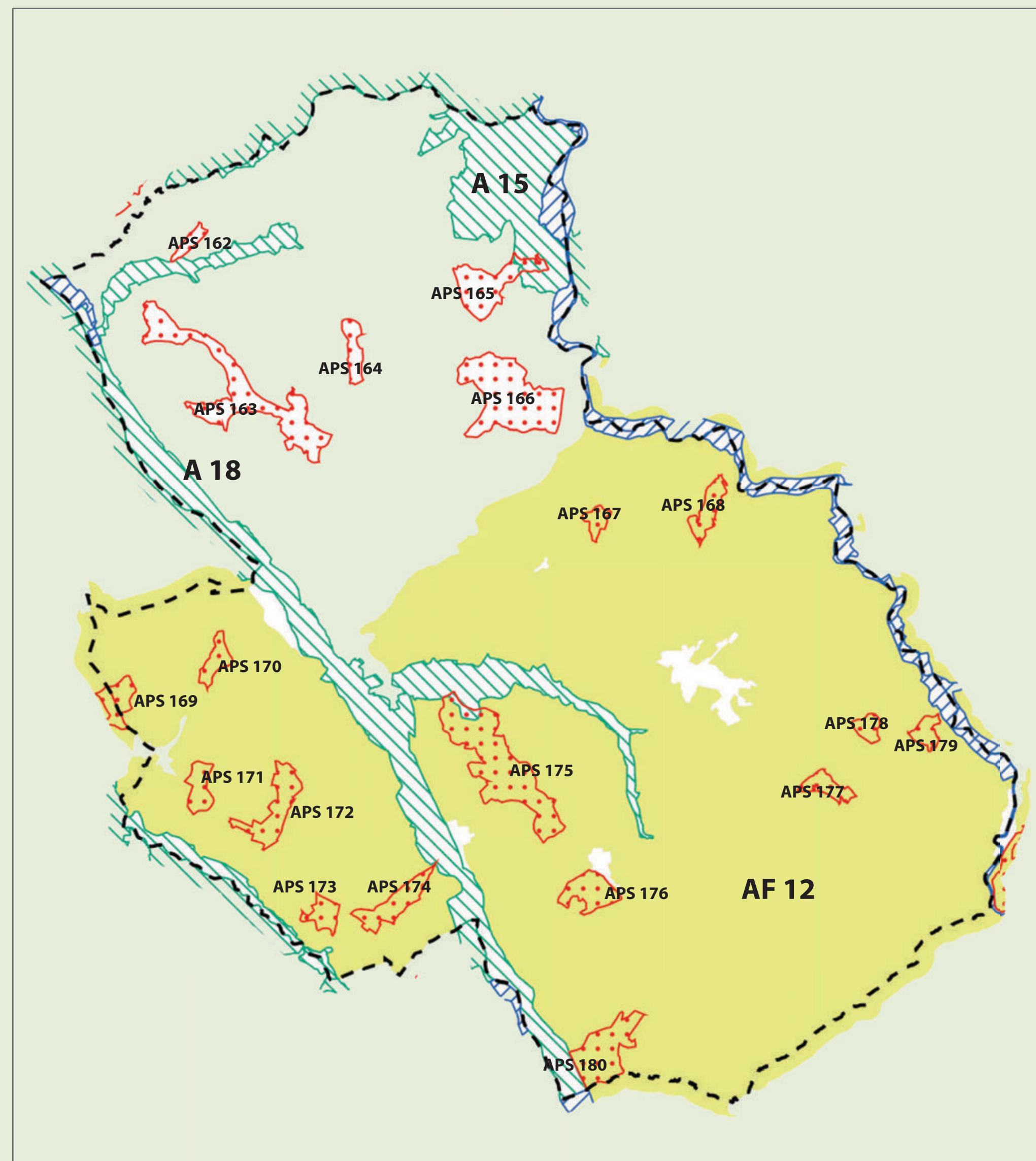
Tavola 12.0 - Lettura di sintesi: PTC e Carta del Chianti

scale varie

PIANO TERRITORIALE DI COORDINAMENTO - STATUTO (rielaborazioni schematiche e estratti da originale)

INVARIANTI STRUTTURALI

- Confine comunale
- Aree di protezione storico ambientale (Att. 12)
- Aree sensibili (Art. 3)
- Ambiti di reperimento per parchi, riserve e ANPL (Art. 10)
- Aree fragili (Art.11)



AREE SENSIBILI DI FONDOVALLE - Art. 3

Sono le pianure alluvionali di fondovalle della Greve e della Pesa "per la qualità e unicità nel mosaico paesaggistico" oltre che per la "salvaguardia naturalistica, ambientale e paesaggistica dei tratti fluviali che ancora conservano un buon livello di integrità dei valori ambientali e naturali..."

AMBITI DI REPERIMENTO PER PARCHI, RISERVE E ANPL - Art. 10

A15 - Colline sud di Scandicci - Area collinare di particolare interesse vegetazionale, paesistico e ambientale, che ricade nei comuni di Scandicci e Lastra a Signa (Area fiorentina) e, in minor parte, nei comuni di Impruneta e S. Casciano Val di Pesa. L'area ha una morfologia caratterizzata da versanti molto acclivi e valli profonde e incise ed è principalmente coperta da boschi di cedui, cedui invecchiati e altofusto di latifoglie decidue a dominanza di cerro, ad eccezione delle parti con minor pendenza, coltivate a vite e olivo in forma tradizionale e promiscua. Per ulteriori approfondimenti si rimanda alla Monografia dell'Area fiorentina.

A18 - Pianure alluvionali della Pesa - L'area interessa una fascia di ampiezza variabile del fondovalle del Pesa, nel tratto a valle di Sambuca; oltre che nei comuni di Tavarnelle V.P., San Casciano V.P. (sistema territoriale del Chianti fiorentino), Scandicci e Lastra a Signa (Area fiorentina), l'ambito ricade nei sistemi territoriali della Val d'Elsa e del Valdarno empolesse. L'ambito di reperimento definito dal PTC è interessato da un più vasto programma di interventi finalizzati alla creazione di un percorso ciclo-pedonale lungo il corso del Pesa, in fase di realizzazione.

A19 - Torrente Virginia - L'ambito ricade nel comune di Montespertoli (Valdelsa) e nei comuni di San Casciano V.P. e Tavarnelle (Chianti fiorentino). Il torrente Virginia ha un elevato grado di permeabilità che comporta un dialogo diretto fra le acque che scorrono in alveo e le falde idriche sotterranee. Presenta valli con profili ad U, che danno origine a pianure di modeste dimensioni. "La vegetazione riparia è caratterizzata da un elevato indice di biodiversità e supporta le reti alimentari fluviali; l'ambiente è importante anche dal punto di vista ornitologico e per molti vertebrati funge da corridoio ecologico.

AREE FRAGILI - Art. 11

Af12: Valle della Greve, della Pesa e colline di Figline Valdarno. Si tratta di un'area fragile di notevole estensione che abbraccia la valle della Greve e un versante della valle della Pesa, interessando anche una porzione del Valdarno superiore fiorentino.

Obiettivi: dovrà essere salvaguardata la struttura profonda del territorio chiantigiano e in particolare tutelati i crinali principali e secondari, con la loro struttura insediativa - di carattere civile, religioso, rurale - comprensiva di adeguate aree di pertinenza.

Azioni: dovranno essere adeguatamente tutelati gli ordinamenti paesistici che completano e arricchiscono la struttura paesistica primaria, in particolare:

- il sistema della viabilità minore e poderalo, unica rete di relazione ancora conservata dell'organizzazione insediativa e di appoderamento mezzadrile;
- le sistemazioni agrarie tradizionali (terrazzamenti, ciglionamenti, muri a secco, rete dei drenaggi, etc.);
- le zone boscate intercluse nei coltivi, in genere disposte lungo i terreni di maggiore pendenza;
- i pascoli e arbusteti di crinale e i prati pascolo;
- le aree golenali e ripariali e le pertinenze del reticolo idrografico minore;
- i principali punti di vista e i coni ottici.

AREE DI PROTEZIONE STORICO AMBIENTALE - Art. 12

Ambiti connotati da elevato valore ambientale e/o storico-culturale. Il PTC tutela tali aree individuandole, a seconda dei casi: tra le zone panoramiche della viabilità storica di crinale, caratterizzata dalle ampie visuali e dalla presenza di insediamenti di pregio; tra le zone adiacenti agli aggregati storici, laddove debba persistere il reciproco rapporto visivo con la campagna circostante; tra le zone di rispetto intorno a monumenti storico artistici, il cui interesse estetico, formale, artistico, documentario richieda una tutela e una valorizzazione non solo del fatto in sé stesso, ma dello spazio circostante che forma nell'insieme una unità paesistica;

- tra le zone di rispetto intorno ai monumenti storico agrari, da tutelare come testimonianze della storia civile e rurale; tra i poggi.
- APS162 - I TATTOLI - Aree di rispetto intorno ai monumenti storico-artistici
- APS163 - SP12 VAL DIPESA - Zone paesistico panoramiche
- APS164 - CIGLIANO - Aree di rispetto intorno ai monumenti storico-artistici
- APS165 - S.ANDREA IN PERCUSSINA - Aree di rispetto intorno ai monumenti storico-artistici - Zone paesistico panoramiche
- APS166 - SPEDALETTO - Monumenti storico agrari
- APS167 - CASTELBONSI - Aree di rispetto intorno ai monumenti storico-artistici
- APS168 - LUJIANO - Aree di rispetto intorno ai monumenti storico-artistici
- APS169 - LUCIGNANO - Aree adiacenti a centri storici - Zone paesistico-panoramiche - Aree di rispetto intorno ai monumenti storico-artistici
- APS170 - CASTELVECCHIO - Zone paesistico panoramiche - Aree di rispetto intorno ai monumenti storico-artistici
- APS171 - VILLA IL PALAGIO - Aree di rispetto intorno ai monumenti storico-artistici
- APS172 - SORBIGLIANO - Aree di rispetto intorno ai monumenti storico-artistici - Monumenti storico agrari
- APS173 - VILLA DEL MURLO - Aree di rispetto intorno ai monumenti storico-artistici
- APS174 - PERGOLATO - Aree di rispetto intorno ai monumenti storico-artistici - Monumenti storico agrari - Zone paesistico panoramiche
- APS175 - SANT'ANGELO - Zone paesistico panoramiche - Aree di interesse archeologico - Aree di rispetto intorno ai monumenti storico-artistici
- APS176 - S. CRISTINA A MONTEFIRIDOLFI - Aree di rispetto intorno ai monumenti storico-artistici
- APS177 - CASTELVARI - Monumenti storico agrari - Zone paesistico panoramiche - Aree di rispetto intorno ai monumenti storico-artistici
- APS178 - GABBIANO - Aree di rispetto intorno ai monumenti storico-artistici
- APS179 - SANT'ANGELO VICO L'ABATE - Aree di rispetto intorno ai monumenti storico-artistici
- APS180 - FABBRICA - Aree adiacenti a centri storici

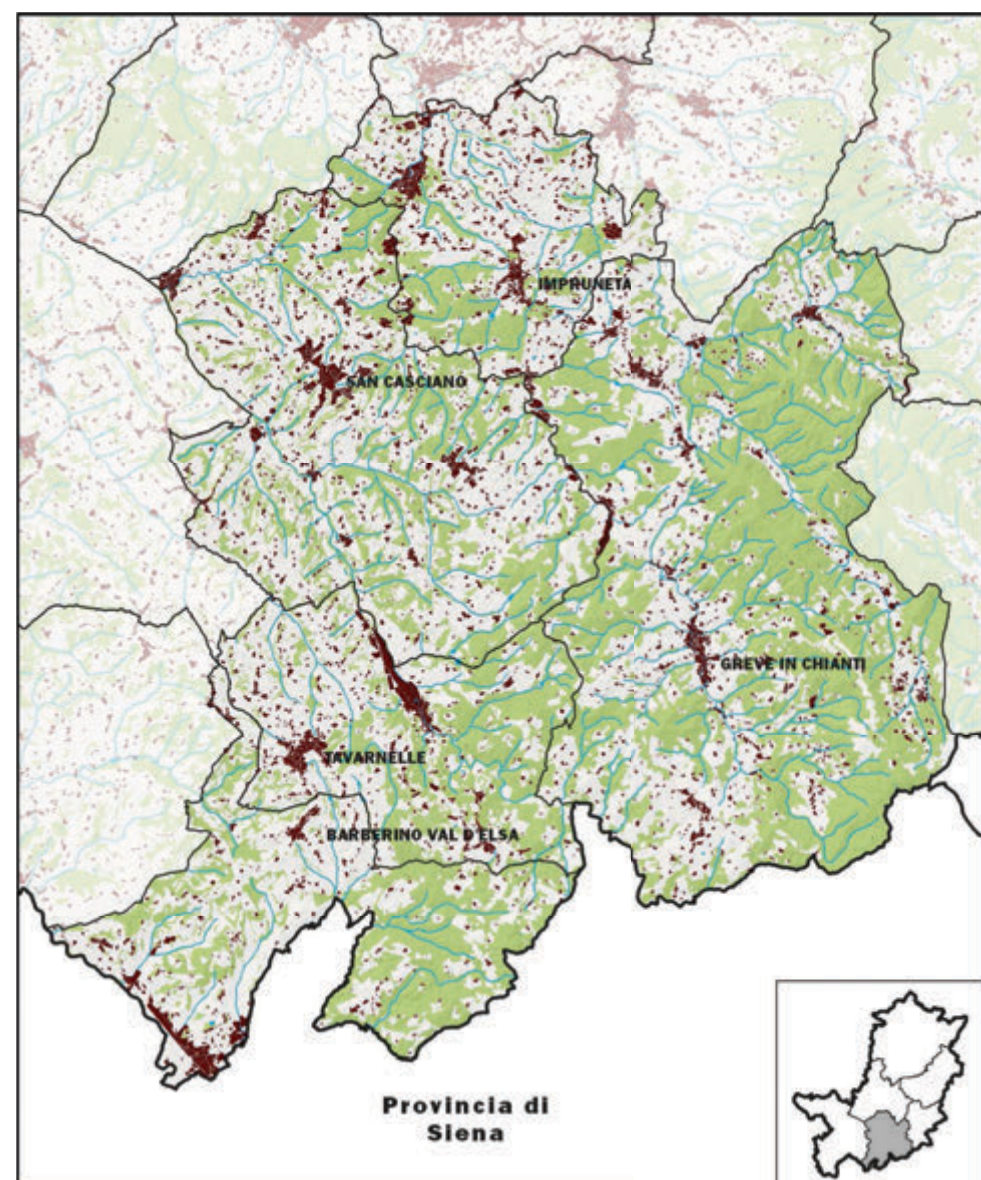
CITTÀ METROPOLITANA DI FIRENZE

PIANO TERRITORIALE DI COORDINAMENTO

SISTEMI TERRITORIALI

MONOGRAFIA DEL CHIANTI FIORENTINO (estratto)

Il Comune di San Casciano in Val di Pesa è compreso nel Sistema Territoriale del Chianti Fiorentino e comprende inoltre i Comuni rappresentati nello schema sottostante



STRATEGIE GENERALI PER IL SISTEMA DEL CHIANTI FIORENTINO

Sostenibilità ambientale e territoriale. Le politiche di tutela

- Protezione idrogeologica
- Territorio aperto e le invarianti strutturali
- Misure di conservazione da adottare per le aree protette
- Gestione sostenibile e valorizzazione del territorio rurale del Chianti
- Miglioramento della disponibilità estiva di risorsa idrica nel Chianti fiorentino

Il policentrismo insediativo

- Linee di indirizzo per i sistemi residenziali
- Linee di indirizzo per i sistemi produttivi
- Linee di indirizzo per i sistemi infrastrutturali

LA CARTA DEL CHIANTI

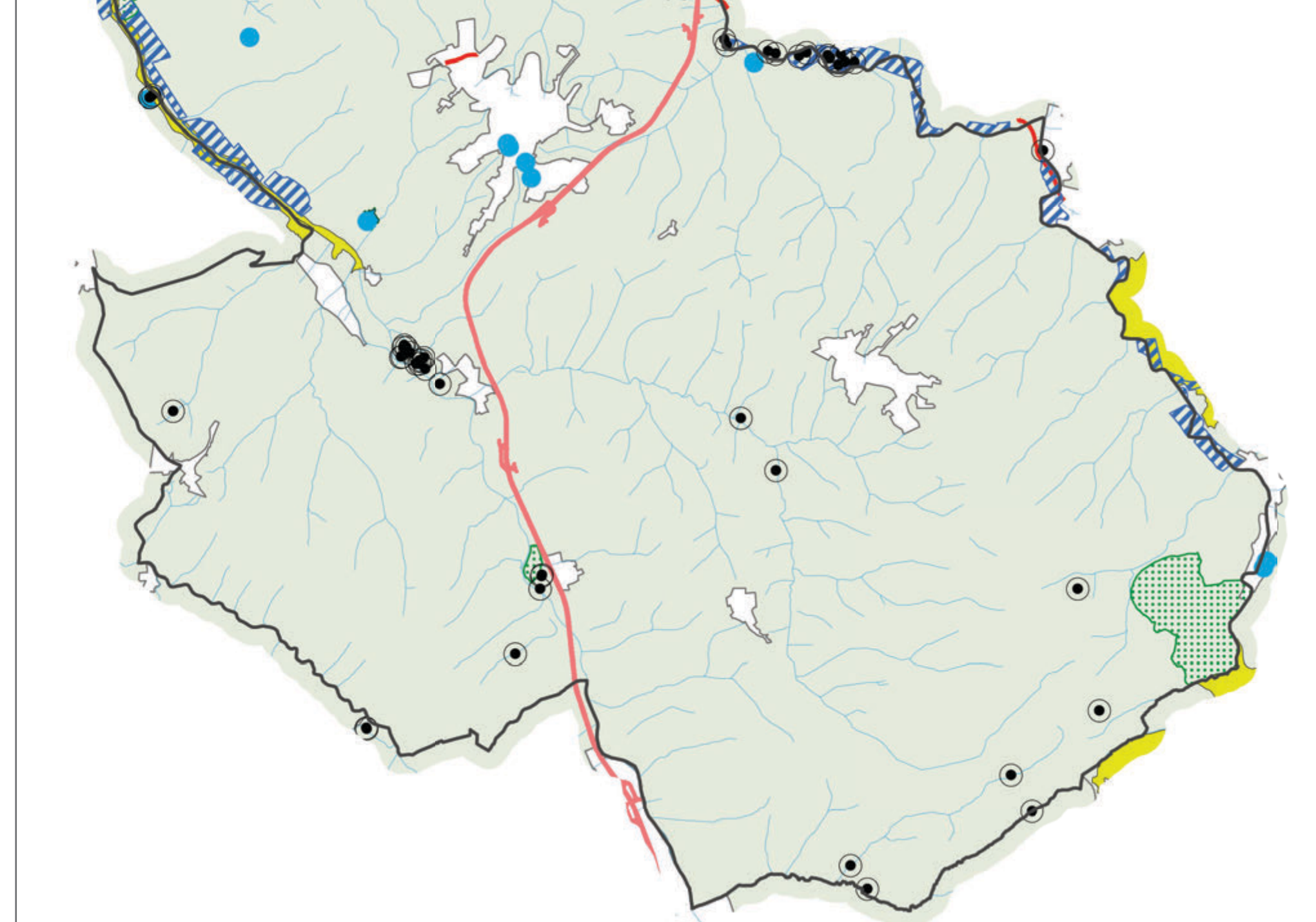
La ricerca per la Carta del Chianti è un progetto promosso e finanziato dai Comuni di Barberino Val d'Elsa, Castellina in Chianti, Castelnuovo Berardenga, Gaiole in Chianti, Greve in Chianti, S. Casciano in Val di Pesa, Tavarnelle in Val di Pesa, Radda in Chianti su fondi Leader plus e sviluppato dal Dipartimento di Urbanistica e pianificazione del territorio e dal Dipartimento di Scienze agronomiche e gestione del territorio agro-forestale dell'Università di Firenze. Si articola in due settori: **ambiente-agricoltura e paesaggio**.

Essa fornisce uno strumento utile per la gestione sostenibile e la valorizzazione del territorio rurale del Chianti è rappresentato dalla Carta per l'uso sostenibile del territorio rurale del Chianti, documento che contiene le indicazioni delle buone pratiche agricole finalizzate alla tutela dell'ambiente e del paesaggio chiantigiano. Gli obiettivi e le azioni volte alla tutela e alla valorizzazione del paesaggio fanno riferimento a zone di paesaggio agrario e a tipi di paesaggio, mentre l'organizzazione strutturale del paesaggio, "la struttura profonda del territorio", trova verso ovest un confine netto nel crinale dei Monti del Chianti e a sud nelle Crete senesi, ma si prolunga a nord verso l'area fiorentina, e ad ovest, appoggiandosi sulla dorsali delle colline plioceniche, si allunga verso la Val d'Elsa.

PIANO TERRITORIALE DI COORDINAMENTO - STATUTO

ALTRI ELEMENTI DELLO STATUTO DEL TERRITORIO

- Confine comunale
- Tutela paesaggistica e ambientale del territorio aperto PTC 2013 NTA Articolo 7
- Aree per il contenimento del rischio idraulico PTC 2013 NTA Articolo 4
- Aree di recupero e/o restauro ambientale PTC 2013 NTA Articolo 21
- Biotopi e geotipi (aereali) - PTC 2013 NTA Articolo 15
- Biotopi e geotipi (puntuali) - PTC 2013 NTA Articolo 15
- Servizi e attrezzature di livello provinciale (aereali) PTC 2013 NTA Articolo 24
- Servizi e attrezzature di livello provinciale (puntuali) PTC 2013 NTA Articolo 24
- Pozzi e sorgenti - PTC 2013 NTA Articolo 6
- Rete stradale di interesse sovracomunale da potenziare PTC 2013 NTA Articolo 30
- Rete stradale di interesse sovracomunale di progetto PTC 2013 NTA Articolo 30



LA CARTA DEL CHIANTI - PAESAGGIO E STRUTTURA PROFONDA DEL TERRITORIO (estratto)

